

ICS

CCS 点击此处添加 CCS 号

YJ

# 中华人民共和国应急管理行业标准

YJ/T XXXXX—XXXX

## 城市搜索与救援队行动基地建设指南

Establishment guide for base of operations of urban search and rescue team

(点击此处添加与国际标准一致性程度的标识)

(征求意见稿)

(本草案完成时间：2021 年 10 月 9 日)

XXXX - XX - XX 发布

XXXX - XX - XX 实施

中华人民共和国应急管理部 发布

## 目 次

前言 .....	II
1 范围 .....	1
2 规范性引用文件 .....	1
3 术语和定义 .....	1
4 选址 .....	1
5 布局 .....	2
6 搭建 .....	3
7 运维 .....	5
附录 A (资料性) 行动基地选址用表 .....	7
附录 B (资料性) 行动基地布局示意图 .....	8
参考文献 .....	9

征求意见稿

## 前 言

本文件按照GB/T 1.1—2020《标准化工作导则 第1部分：标准化文件的结构和起草规则》的规定起草。

本文件由中华人民共和国应急管理部提出。

本文件由全国地震应急救援标准化分技术委员会归口。

本文件起草单位：中国地震应急搜救中心、解放军32141部队、解放军总医院、应急总医院、北京市消防救援总队

本文件主要起草人：李立、张天罡、李向晖、傅杰、朱伟、陈冠志、龙腾飞、史志宏、王建平、刘旋、于敬泽、赵文强

征求意见稿

# 城市搜索与救援队行动基地建设指南

## 1 范围

本文件给出了城市搜索与救援队伍在灾害现场建立行动基地的工作内容和建议，包括选址、布局、搭建和运维。

本文件适用于各级综合救援队伍在灾害现场开展行动基地的建设工作。

## 2 规范性引用文件

下列文件中的内容通过文中的规范性引用而构成本文件必不可少的条款。其中，注日期的引用文件，仅该日期对应的版本适用于本文件；不注日期的引用文件，其最新版本（包括所有的修改单）适用于本文件。

GB/T 29428.1—2012 地震灾害紧急救援队伍救援行动 第1部分：基本要求

## 3 术语和定义

下列术语和定义适用于本文件。

### 3.1

**行动基地 base of operations**

城市搜索与救援队在灾害现场建立的能够保障队伍工作和生活的临时性场所。

[来源：GB/T 29428.1—2012，3.6，有修改]

### 3.2

**选址 site selection**

选择行动基地搭建场地的过程。

### 3.3

**转场 transition**

行动基地撤收后，装备移至新场地并完成重新搭建的过程。

[来源：GB/T 29428.1—2012，3.8，有修改]

### 3.4

**布局 layout**

行动基地功能区种类选择和位置布设的过程。

### 3.5

**撤收 withdrawal**

行动基地场地恢复的过程。

## 4 选址

### 4.1 选址原则

行动基地选址应在确保场地安全的前提下，应选择面积合适，环境适宜、资源充足、交通便利的场所，例如广场、公园或运动场等。

### 4.2 选址要素

选择行动基地场地时，应对以下要素进行踏勘和检查：

——场地面积；

——场地位置；

- 地面情况；
- 周边自然环境；
- 周边社会环境；
- 运输条件；
- 通讯条件；
- 资源条件。

行动基地选址用表见附录 A。

## 5 布局

### 5.1 布局划分

行动基地布局一般分为工作区和生活区两个主要部分，各部分包括了相应的功能区，各功能区根据其在行动基地中发挥的具体作用应满足一定的基本要求见表1。

表 1 行动基地功能区

	功能区	基本要求
工作区	指挥通讯区	<ul style="list-style-type: none"> <li>● 满足队伍在行动基地内指挥、开会、办公的条件需求；</li> <li>● 满足行动基地架设各类通讯设备的条件需求；</li> <li>● 帐篷指挥和通讯功能在空间上相对独立；</li> </ul>
	装备区	<ul style="list-style-type: none"> <li>● 满足装备存放、管理和简单维护维修的条件需求，便于装卸和运输；</li> </ul>
	医疗区	<ul style="list-style-type: none"> <li>● 满足为队伍自我医疗保障的条件需求，包括特殊病患的隔离，根据条件可以兼顾对灾区群众医疗救治；</li> </ul>
	洗消区	<ul style="list-style-type: none"> <li>● 满足队员、装备及搜救犬在进入行动基地之前进行清洗和消毒的条件需求；</li> <li>● 根据条件，可满足队员更换服装的需要；</li> </ul>
	车辆停放区	<ul style="list-style-type: none"> <li>● 满足队伍车辆或外来车辆临时停放的条件需求，并尽量不影响其他功能区；</li> </ul>
	集结区	<ul style="list-style-type: none"> <li>● 满足全体队员集中的条件需求；</li> </ul>
生活区	宿营区	<ul style="list-style-type: none"> <li>● 满足所有队员住宿、休息的生活需求；</li> </ul>
	后勤供给区	<ul style="list-style-type: none"> <li>● 满足后勤物资存储、发放和餐饮的条件需求；</li> <li>● 根据条件，可满足餐饮制作功能；</li> </ul>
	卫生洗漱区	<ul style="list-style-type: none"> <li>● 满足队伍洗漱与厕所的条件需求；</li> <li>● 根据条件，可满足队员淋浴的需要；</li> </ul>
	搜救犬区	<ul style="list-style-type: none"> <li>● 满足搜救犬住宿、休息的生活条件需求；</li> <li>● 根据条件，可满足搜救犬散放需求；</li> </ul>
	垃圾存放区	<ul style="list-style-type: none"> <li>● 满足存放生活垃圾与医疗垃圾的条件需求，并尽量远离其他功能区；</li> </ul>

### 5.2 布局原则

#### 5.2.1 功能区的选择

根据队伍规模、类型和场地情况，功能区可进行调整、合并或删减。按照功能区的必要性，可分为必备和可选两类，功能区必要性分类见表2。

表 2 功能区必要性分类

必要性类别	功能区
必备	指挥通讯区、宿营区、装备区、医疗区、洗消区、后勤供给区、卫生洗漱区、垃圾处理区
可选	搜救犬区、车辆停放区、集结区

#### 5.2.2 整体布局要求

行动基地的整体布局应考虑以下因素和要求：

- 根据交通情况确定行动基地出入口应靠近便于出行的位置；
- 根据周边环境确定各功能区的摆放位置，工作区靠近行动基地出口，生活区远离行动基地出口顺序；
- 工作属性的功能区和生活属性的功能区要相对独立分开，可采用警戒带或区域标识进行物理区分和提醒，做到互不影响；
- 行动基地搭建过程中和搭建结束后考虑紧急撤离路线的设置；
- 行动基地内的电路布设合理和安全性；
- 行动基地确保防火、防汛等整体的安全性；
- 行动基地绘制有布局草图。

### 5.2.3 功能区布设要求

行动基地从入口开始可分为前中后三个部分，前中部一般情况下主要布设工作属性的功能区，后部主要布设生活属性功能区，布设时应考虑以下因素和要求：

- 指挥通讯区可以考虑拥有相对独立和比较安静的办公和会议区域，通讯区（帐篷）的搭建要以能够保证通讯畅通设备正常运行前提；
- 洗消区、装备区、车辆停放区位置靠近行动基地出入口位置，其中车辆停放区也可考虑布设在行动基地主体之外；
- 宿营区、搜救犬区与其他功能区可以考虑有明显的物理区分，例如用警戒带进行隔离，以保证人员和搜救犬在休息时的相对安静；
- 垃圾处理区和厕所设在下风口，周边有流动水域时，设在水域下游方向，并与工作区和生活区保持一定距离。

行动基地布局示意图见附录 B。

## 6 搭建

### 6.1 搭建优先级

功能区搭建优先级从主到次可分为一、二、三级，可根据队伍规模、类型和场地情况进行合理安排，行动基地功能区搭建优先级见表3。

表3 行动基地功能区搭建优先级

优先级	功能区
一级	指挥通讯区、宿营区、装备区
二级	后勤供给区、医疗区、洗消区
三级	搜救犬区、卫生洗漱区、垃圾处理区、车辆停放区、集结区

### 6.2 搭建程序

行动基地搭建程序包括制定计划、搭建前准备、搭建实施和搭建完成四个阶段。在搭建实施过程中，可根据实际需要可对原有计划进行调整和优化。搭建完成后应根据需要对行动基地的整体情况和各功能区进行安全检查。行动基地搭建流程图见图1。

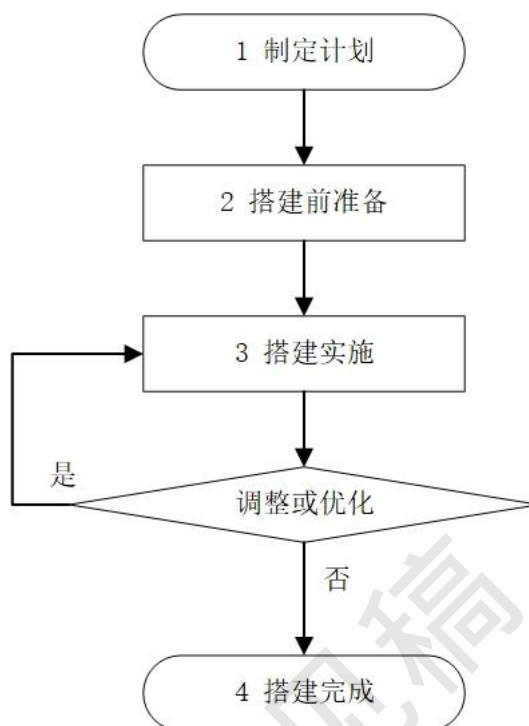


图 1 行动基地搭建流程图

### 6.3 搭建注意事项

在搭建过程中，应充分考虑人员与装备的安全，并做到对整体过程的有效控制，各阶段需要注意的事项具体见表4。

表 4 行动基地搭建注意事项

工作阶段	注意事项
制定计划	<ul style="list-style-type: none"> <li>根据行动基地布局设计与搭建优先级，结合场地实际情况确定各功能区位置和搭建顺序；</li> <li>根据队伍人员和装备情况制定具体的任务安排和人员分工；</li> <li>需要提前考虑并制定行动基地搭建期间的紧急撤离计划，包括报警方式、紧急撤离路线、临时集结点和恢复程序等。</li> </ul>
搭建前准备	<ul style="list-style-type: none"> <li>将具体的任务安排和人员分工详细告知参与搭建的队员，并提前分发装备与工具；</li> <li>详细告知所有队员行动基地搭建期间的紧急撤离计划；</li> <li>根据搭建的时间和具体环境条件，提前做好动力、照明以及安全装备的架设与使用。</li> </ul>
搭建实施	<ul style="list-style-type: none"> <li>专人负责搭建过程中的安全工作，以及对运输车辆的指挥与调度；</li> <li>各功能区和帐篷出入口明显处悬挂或张贴所对应的名称；</li> <li>行动基地内坑洼、井盖、帐篷拉绳、地锚和影响人员、车辆通行的危险区域设置警示标识；</li> <li>指挥通讯等功能区动力照明的独立性；</li> <li>架设暖风设备、洗消装置和洗漱设备等装备的场地和位置需要。</li> </ul>
搭建完成	<ul style="list-style-type: none"> <li>检查并根据需要完善行动基地整体的防雨、防涝、防火、防爆、电路等安全防范措施；</li> <li>各功能区帐篷的加固与通风；</li> <li>按照搭建完成情况重新绘制行动基地布局示意图，并做好相关信息的标注，如各功能区名称。</li> <li>更新紧急撤离计划。</li> </ul>

## 7 运维

### 7.1 安全管理

#### 7.1.1 临时性安全管理

在行动基地搭建、转场和撤离过程中，宜有专人负责对人员、装备、物资、搜救犬和撤离的临时性安全管理。

在执行过程中需做好临时人员分工、制定临时安全工作处理和报告程序。

#### 7.1.2 日常安全管理

在行动基地日常运维中，需有专人负责行动基地的整体安全管理，主要包括人员和车辆出入管理、流动安全执勤、装备物资防盗、动力设备与燃料安全检查、行动基地内危险警示标识检，以及制定、更新和执行紧急撤离计划。

在执行过程中需做好人员分工，使用安全作用表，制定日常安全问题处理和报告程序，制定日常轮岗周期和工作交接程序，并定期开展安全工作宣讲。

### 7.2 供电

#### 7.2.1 供电原则

在条件受限的情况下，供电以确保行动基地核心功能的正常运转为前提。在电源和电路布设方面需要考虑供电的安全性和有效性，发电燃料的存放和补给需有专人负责。

#### 7.2.2 供电优先级

供电优先级从各功能区用电的不同需求，可分为一、二、三、四级，具体见表5。

表5 行动基地功能区供电优先级

优先级	供电要求	功能区
一级	全天供电	指挥通讯区、医疗区
二级	全天供电	装备区、后勤供给区
三级	分时段供电	集会区、宿营区、搜救犬区、卫生洗漱区
四级	按实际需求供电	车辆停放区、洗消区、垃圾处理区

### 7.3 饮食与用水

#### 7.3.1 饮食

队伍饮食保障的工作内容一般包括日常供给、临时供给、场地供给和补充采购。饮食保障具体内容和要求见表6。

表6 饮食保障工作

饮食保障	内容与要求
日常供给	为在行动基地修整的队员提供一日三餐的饮食保障；
临时供给	为即将从工作场地回到行动基地的队员提供临时的饮食保障；
场地供给	根据任务安排，为准备出发去工作场地的队员提供一个或多个工作周期的（可携带的）食物和饮用水；
补充采购	按照每日消耗情况，制定食物和饮用水的补充采购计划，并依计划执行；

#### 7.3.2 用水

行动基地用水一般指除队员饮用水外的其他生活用水，使用主要集中在卫生洗漱区和洗消区。生活用水一般取自于当地，运维人员需确保水质安全，在条件允许的情况下，需开展净水和水质监测。

### 7.4 卫生清洁

#### 7.4.1 整体环境卫生



整体环境卫生宜有专人负责，定期对行动基地的公共区域进行清洁打扫。

#### 7.4.2 功能区卫生

各功能区卫生由负责使用或运维的队员执行，包括内部设施的整理与清洁。

#### 7.4.3 垃圾处理

行动基地可能会产生的垃圾类型包括生活垃圾、医用垃圾和生物垃圾，生活垃圾和生物垃圾由基地运维队员负责收集和处理，医用垃圾由行动基地内医疗队员负责收集和处理。

生活垃圾与生物垃圾的处理一般可采取掩埋、焚烧或交由当地机构处理；医用垃圾需使用专用器具（医用垃圾袋）收集，并交由当地医疗机构处理。

各类垃圾的具体处理方式和要求需与当地相关机构进行协商。

### 7.5 洗消与防疫

#### 7.5.1 洗消

从工作场地返回行动基地的人员、装备及搜救犬应在洗消区按照规定流程进行物理清洗和药物消毒，以及更换救援服。在条件允许的情况下，队员更换下来的救援服要统一收集和洗消。洗消流程需告知所有队员，并张贴或摆放在洗消区显眼处。

#### 7.5.2 防疫

医疗队员应根据灾区情况和地方卫健部门要求，制定行动基地防疫计划，主要包括队员个体防疫监控、体温测量、防疫药品和物资发放、场地防疫消杀，以及疑似及确诊病患的隔离治疗。

附 录 A  
(资料性)  
行动基地选址用表

表A.1涵盖了行动基地选址时需要重点考虑的要素。

表 A.1 行动基地选址用表

救援行动:

填写人:

时间:

<b>场地来源</b>	由现场指挥部提供 <input type="checkbox"/> 由当地政府提供 <input type="checkbox"/> 自己选择 <input type="checkbox"/>
<b>场地大小</b>	长 (m):                  宽 (m):                  面积 (m <sup>2</sup> ):
<b>场地位置</b>	GPS 坐标 (经度                          , 纬度                          ) (使用十进制坐标系填写, 例如东经 dd. dddd° , 北纬±ddd. dddd° )
	地址:
<b>场地距离</b>	离搜索营救现场 (km):
<b>地面情况</b>	地面是否平整且适合搭建: 是 <input type="checkbox"/> 否 <input type="checkbox"/>
	场地内是否有建筑物: 是 <input type="checkbox"/> 否 <input type="checkbox"/>
	情况说明:
<b>自然环境</b>	是否存在地质灾害的可能性: 是 <input type="checkbox"/> 否 <input type="checkbox"/>
	是否已出现疫情: 是 <input type="checkbox"/> 否 <input type="checkbox"/>
	是否存在有其他次生灾害的可能性: 是 <input type="checkbox"/> 否 <input type="checkbox"/>
	情况说明:
<b>社会环境</b>	治安环境是否安全: 是 <input type="checkbox"/> 否 <input type="checkbox"/>
	是否存在放射性危险源: 是 <input type="checkbox"/> 否 <input type="checkbox"/>
	是否存在其他危险源: 是 <input type="checkbox"/> 否 <input type="checkbox"/>
	情况说明:
<b>运输条件</b>	交通条件是否便利: 是 <input type="checkbox"/> 否 <input type="checkbox"/>
	车辆是否能够出入和停放: 是 <input type="checkbox"/> 否 <input type="checkbox"/>
	情况说明:
<b>通讯条件</b>	卫星通讯设备是否通畅: 是 <input type="checkbox"/> 否 <input type="checkbox"/>
	其他通讯手段是否通畅: 是 <input type="checkbox"/> 否 <input type="checkbox"/>
	情况说明:
<b>资源条件</b>	是否方便获取燃料: 是 <input type="checkbox"/> 否 <input type="checkbox"/>
	是否方便获取生活补给: 是 <input type="checkbox"/> 否 <input type="checkbox"/>
	情况说明:

附录 B  
(资料性)  
行动基地布局示意图

图B.1对行动基地各功能区的布局进行了简单示意。

图 B.1 行动基地布局示意图



### 参 考 文 献

- [1]GB/T 29428.1—2012 地震灾害紧急救援队伍救援行动 第1部分：基本要求  
[2]国际搜索与救援指南，中国地震局震灾应急救援司编译，科学出版社，2017
- 

征求意见稿

征求意见稿

应急管理行业标准  
《城市搜索与救援队行动基地建设指南》  
(征求意见稿)  
编制说明

征求意见稿

标准编制组

# 《城市搜索与救援队行动基地建设指南》征求意见稿

## 编制说明

### 一、项目背景

“城市搜索与救援队伍”是当前国际救援领域对于应对在城市范围内发生突发事件后，造成建筑物倒塌，通过各种技术手段搜索和营救被埋压人员队伍的统称。在我国地震专业救援队伍属于城市搜索与救援队的范畴。

作为城市搜索与救援队伍后勤能力的核心组成部分，行动基地是队伍在灾区独立开展指挥、办公、通讯和生活的场所，是队伍自我保障能力的重要体现。尤其在应对大震巨灾时，行动基地建设是保障队伍在灾区能够安全高效开展救援行动的重要因素之一。国家地震灾害紧急救援队（对外称“中国国际救援队”，以下简称“国家地震救援队”）是我国第一支按照国际重型城市搜索与救援队能力要求组建的专业地震救援队伍，自 2001 年成立以来，已执行国内外救援任务 20 余次。在每次行动中，行基地建设对于队伍在灾区顺利开展救援行动和最终圆满结束起到了十分重要的作用，在国际救援行动中尤为突出。

2018 年国家机构改革，应急管理部成立，同年 11 月习近平总书记为国家综合性消防救援队伍授旗。截止至 2021 年 1 月，由国家综合性消防救援队伍为主体新组建的地震灾害救援队已达 461 支。在国内应对一般性的地震灾害

时,地震专业救援队伍“行动基地”工作通常由属地的战勤保障队伍负责。然而,在面对如汶川、玉树这种重特大地震灾害时,尤其是通过远程机动方式到达灾区的救援队伍,其所属队伍的后勤补给线很难在第一时间完全建立起来。为了能够在灾区长时间持续开展救援工作,一个安全有效运转的行动基地对于地震专业救援队伍而言显得格外重要。因此,加强行动基地建设的标准化研究对于提升我国地震专业救援队伍应对大震巨灾能力有着重大意义和重要的现实意义。

近年来,中国地震应急搜救中心作为国家地震救援队的技术支撑单位,不断深入对行动基地建设的理论研究,充分结合国内外救援经验与相关标准,使得行动基地建设的各个工作环节进一步得到规范。在此基础上,中国地震应急搜救中心联合解放军 32141 部队、解放军总医院、应急总医院和北京市消防救援总队起草了本标准文件。

## 二、工作简况

### (一) 项目来源

2019 年 11 月,《城市搜索与救援队行动基地建设指南》标准项目建议书递交应急管理部地震和地质灾害救援司。2020 年 12 月,项目获批,批准文件为《政策法规司关于印发 2020 年应急管理行业标准计划(第四批)的通知》(应急法规[2020]70 号),项目计划号:2020-YJ-010。

### (二) 起草单位

本标准文件由全国地震应急救援标准化分技术委员会提出和归口,编制工作由中国地震应急搜救中心牵头,包括解放军 32141 部队、解放军总医院、应急总医院和北京市消防救援总队在内的 5 家单位共同起草。

### (三) 主要工作过程



### 1.前期工作基础

中国地震应急搜救中心作为本标准的牵头起草单位一直承担着国家地震救援队的装备与后勤保障，以及相关业务的研究工作。项目组负责人于2012年牵头编制完成了《国家地震灾害紧急救援队救援现场装备与后勤保障工作手册》（国际救援部分），2018年主持完成了搜救中心青年基金项目《行动基地建设及运维研究》，并先后发表过论文《城市搜索与救援队行动基地运维研究》《地震救援行动基地建设研究》等，同时还负责救援队培训课程中《行动基地概论》的编制与授课。以上这些结合了工作实践形成的研究成果，是本标准编写的主要依据和理论基础。

### 2.标准立项

2019年11月，项目组将《城市搜索与救援队行动基地建设指南》标准项目建议书递交应急管理部地震和地质灾害救援司。2020年12月，项目获批，批准文件为《政策法规司关于印发2020年应急管理行业标准计划（第四批）的通知》（应急法规[2020]70号），项目计划号：2020-YJ-010。

### 3.启动与编制

2021年2月25日，项目组在中国地震应急搜救中心召开项目启动会，会上通过了项目任务分工和起草方案。6月7日，项目组在标准文件初稿的基础上完成了组内讨论稿。6月16日，项目组邀请相关领域专家在中国地震应急搜救中心召开标准编制专家咨询会，并形成了专家咨询意见。项目组根据专家咨询会意见，于7月8日完成修改。在此基础上，标准编制组于10月9日正式形成征求意见稿。

#### （四）主要起草人及其所做工作

##### 1. 人员情况

本标准的主要起草人共有 12 人，详细情况见表 1。

表 1 标准主要起草人

序号	姓名	职称/职位	单位名称
1	李立	高级工程师	中国地震应急搜救中心
2	张天罡	工程师	中国地震应急搜救中心
3	李向晖	副主任医师	解放军总医院
4	傅杰	副处	北京消防救援总队
5	朱伟	处长	应急总医院
6	陈冠志	参谋	解放军 32141 部队
7	龙腾飞	科长	北京消防救援总队
8	史志宏	副主任医师	解放军总医院
9	王建平	工程师	中国地震应急搜救中心
10	刘旋	8 级职员	中国地震应急搜救中心
11	于敬泽	助理工程师	中国地震应急搜救中心
12	赵文强	助理工程师	中国地震应急搜救中心

##### 2. 主要分工

表 2 分工内容

序号	姓名	工作内容
1	李立	组织协调标准制定所有工作、组织资料搜集整理、制定编制计划、标准起草、组织项目启动会、工作会议和研

		讨会、与分标委对接等；
2	张天罡	参与标准整体框架和内容编制、收集整理资料、参与项目启动会、工作会议和研讨会等；
3	李向晖	参与标准整体框架和内容编制、收集整理资料、参与项目启动会、工作会议和研讨会等；
4	傅 杰	参与标准整体框架和内容编制、收集整理资料、参与项目启动会、工作会议和研讨会等；
5	朱 伟	参与标准整体框架和内容编制、收集整理资料、参与项目启动会、工作会议和研讨会等；
6	陈冠志	参与标准整体框架和内容编制、收集整理资料、参与项目启动会、工作会议和研讨会等；
7	龙腾飞	参与标准内容编制、收集整理资料、参与工作会议和研讨会等；
8	史志宏	参与标准内容编制、收集整理资料、参与工作会议和研讨会等；
9	王建平	参与标准内容编制、收集整理资料、参与工作会议和研讨会等；
10	刘 旋	参与标准内容编制、收集整理资料、参与工作会议和研讨会等；
11	于敬泽	参与标准内容编制、参与工作会议和研讨会、负责项目组外联、协调工作等；
12	赵文强	参与标准内容编制、参与工作会议和研讨会、负责项目组外联、协调工作等。

### 三、编制原则和主要内容

#### （一）标准编制原则

##### 1.先进性原则

编制工作组充分调研和借鉴了目前国际救援领域关于行动基地工作的内容、要求和主要程序等，同时结合了队伍自身多年的实战经验，确保了标准内容在本领域的先进性。

## 2. 适用性原则

本标准有针对性的提出了城市搜索与救援队伍行动基地建设各个工作环节的相关内容和要求，适用于训练、演练、实战任务、考核和分级测评等，其他专业救援力量也可参考本标准开展相关工作。

## 3. 规范性原则

标准在格式上严格按照 GB/T1.1-2020《标准化工作导则第1部分:标准化文件的结构和起草规则》的要求进行编写。

## (二) 标准主要内容

本标准的内容主要包括范围、规范性引用文件、术语和定义、选址、布局、搭建、运维、附录以及参考文献。

### 1. 选址

选址是要给行动基地选择一个合适的场地，我们给出了选址原则和在选址过程中需要踏勘和检查的要素，包括场地面积、位置、地面情况、自然环境、社会环境、运输条件、通讯条件和资源补给等，并结合实际救援经验编制了“行动基地选址用表”作为标准附录，使得在实际操作中的信息收集能够目标更明确，相关记录也可以成为最终比较和决策的依据。

### 2. 布局

布局是对行动基地功能区选择和位置布设的过程，行动基地的布局划分一般分为工作区和生活区两个部分，其中工作区部分包括了指挥通讯区、医疗区、装备区、后勤供给区、车辆停放区和集结区，6个功能区；生活区部分

包括了宿营区、搜救犬区、洗消区、卫生洗漱区和垃圾存放区，5个功能区。同时，我们提出了布局原则，一是给出了功能区必要性的选择范围，二是对行动基地的整体布局，以及功能区位置布设提出了相关要求，并在此基础上绘制了“行动基地布局示意图”作为标准附录。

### 3.搭建

搭建是行动基地从无到有的一个具体实施过程，我们首先对各功能区的搭建优先级进行了区分，从主到次分为了一、二、三级，使队伍能根据自身人员配备情况在最大程度上兼顾行动基地搭建和现场搜索营救工作的开展；其次用流程图表示了搭建程序，包括了制定计划、搭建前准备、搭建实施和搭建完成四个阶段，同时给出了各阶段需要注意的事项，用以确保在搭建过程中人员和装备的安全，以及对过程的有效控制。

### 4.运维

运维是行动基地的保障功能在救援现场得以发挥和体现的基础，我们针对行动基地的基本功能实现，阐述了安全管理、供电、饮食与用水、卫生清洁和洗消防疫5个部分的内容。其中在管理管理中分别提到了临时性安全管理和日常安全管理两个部分的工作内容及要求；在供电部分给出了供电基本原则及优先级的区分；饮食和用水部分提出了基本工作内容和要求；卫生清洁部分分别提到了整体环境卫生、功能区卫生和垃圾处理；洗消与防疫是针对救援现场工作人员进入基地前需进行清洗和消毒，以及根据灾区情况和地方卫健部门要求开展相应的行动基地防疫工作。

## 四、与法律法规、强制性标准的关系

与相关法律、法规和其他强制性标准的要求相协调一致。本标准未有与现行法律、法规和强制性标准相违背的地方。

## 五、重大分歧意见的处理经过和依据

无。

## 六、标准性质的建议

本标准为推荐性标准。

## 七、贯彻标准的要求和建议

本标准内容涉及到行动基地建设的各个环节，对城市搜索与救援队伍的  
日常训练、演练和实战任务具有指导作用，可面向我国各级地震专业救援队  
伍进行推广，建议由归口标准化技术委员会和编制单位共同组织宣贯，开展  
专项培训或将相关内容纳入后勤技能培训班，以促进标准的贯彻和落地。

## 八、废止、替代有关标准的建议

由于是新标准的制定，无废止、替代有关标准。

## 九、其他应予说明的事项

无。