

YJ

中华人民共和国应急管理行业标准

YJ/T XXXXX—XXXX

社会应急力量救援队伍建设规范
第4部分：水上搜救

Normative requirements for the construction of rescue teams of social emergency
forces Part 4: Water surface search & rescue

(征求意见稿)

— XX — XX 发布

XXXX — XX — XX 实施

中华人民共和国应急管理部 发布

征求意见稿

目 次

前言	III
引言	IV
1 范围	1
2 规范性引用文件	1
3 术语和定义	1
4 级别划分及能力要素	1
4.1 级别划分	2
4.2 能力要素	2
5 组织架构	2
5.1 人员要求	2
5.2 专业资质要求	2
5.3 日常管理	2
5.4 行动架构	2
5.5 行动队伍岗位设置	2
6 行动能力建设	2
6.1 能力建设总体要求	2
6.2 预案管理要求	3
6.3 行动管理能力建设要求	3
6.4 搜索能力建设要求	3
6.5 营救能力建设要求	3
6.6 医疗能力建设要求	3
6.7 保障能力建设要求	4
7 装备建设	4
7.1 装备配置要求	4
7.2 装备管理要求	4
8 培训演练	4
8.1 培训演练要求	4
8.2 训练设施场地要求	4
9 能力测评	4
附录 A（规范性） 水上搜救队伍分级建设能力要素	5
附录 B（规范性） 水上搜救队伍组织架构要求	6
附录 C（规范性） 水上搜救队伍救援技术能力建设要求	10
附录 D（资料性） 水上搜救队伍装备最低配置	11
附录 E（资料性） 水上搜救队伍专业训练场地要求	12
E.1 自然场地	12

E.2 人工场地 12
参考文献 13

征求意见箱

前 言

本文件按照GB/T 1.1—2020《标准化工作导则 第1部分：标准化文件的结构和起草规则》的规定起草。

本文件是YJ/ XXXX《社会应急力量救援队伍建设规范》的第4部分。

请注意本文件的某些内容可能涉及专利。本文件的发布机构不承担识别专利的责任。

本文件由应急管理部提出。

本文件由全国应急管理与减灾救灾标准化技术委员会（SAC/TC 307）归口。

本文件起草单位：

本文件主要起草人：

征求意见稿

引 言

随着我国经济社会发展和人民生活水平的逐步提高，社会公众自救互救的意识不断增强，社会应急力量参与应急志愿服务、抢险救援和应急处置的热情持续高涨，逐渐融入应急救援力量体系、成为应急救援领域的一支补充力量。社会应急力量发挥覆盖面广、组织灵活、反应迅速、贴近基层的优势，广泛开展建筑物倒塌搜救、山地搜救、水上搜救、潜水救援、应急医疗救援等领域的救援行动。为全面提高社会应急力量救援队伍的综合素质和救援实战能力，规范和指导社会应急力量开展能力建设、行动管理、装备配备等工作，应急管理部救援协调和预案管理局组织有关单位，在总结多年经验的基础上，通过研究分析国内外应急力量建设和管理的相关资料，编制了本规范。

YJ/T XXXX《社会应急力量救援队伍建设规范》本次共发布6个部分：

- 第1部分：总体要求。目的是对各类社会应急力量救援队伍具有共性的建设内容提出基本要求。
- 第2部分：建筑物倒塌搜救。目的是对建筑物倒塌搜救队伍的建设内容提出要求。
- 第3部分：山地搜救。目的是对山地搜救队伍的建设内容提出要求。
- 第4部分：水上搜救。目的是对水上搜救队伍的建设内容提出要求。
- 第5部分：潜水救援。目的是对潜水救援队伍的建设内容提出要求。
- 第6部分：应急医疗救援。目的是对应急医疗救援队伍的建设内容提出要求。

水上搜救类社会应急力量救援队伍可参照总体要求部分及本部分开展建设工作，具备相应能力的可自愿参与救援能力分类分级测评。

社会应急力量救援队伍建设规范

第4部分：水上搜救

1 范围

本文件规定了水上搜救类社会应急力量救援队伍(以下简称水上搜救队伍)在建设原则、组织架构、装备配备及行动能力等方面的要求。

本文件适用于社会组织以及相关人民团体、群众团体组建的水上搜救队伍建设。

2 规范性引用文件

下列文件中的内容通过文中的规范性引用而构成本文件必不可少的条款。其中,注日期的引用文件,仅该日期对应的版本适用于本文件;不注日期的引用文件,其最新版本(包括所有的修改单)适用于本文件。

YJ/TXXXX-2021社会应急力量救援队伍建设规范第1部分:总体要求

3 术语和定义

下列术语和定义适用于本文件。

3.1

水上搜救 water surface search & rescue

水上搜救是指在自然水域或人工水域浅表面,以水域搜救设备和船只作业为主要技术手段对受困人员实施搜索与营救。

3.2

水上救生员 water lifeguard

水上救生员是指经过水上救生员或海上救生员等专业培训,并取得相关专业证书的人员。

3.3

初级急流救生员 junior swiftwater/flood rescue

初级急流救生员是指能够认知急流危险性,在确保自身安全的前提下,使用专业装备器材开展低难度急流救援工作,参与水上救援和安全戒护的救援人员。受流速和环境影响,泳池救生员、静态水域救生员难以完成急流水域的搜救任务。

3.4

中级急流救生员 intermediate swiftwater/flood rescue

中级急流救生员是指具备急流救生基本常识和救援技术,可在急流救生现场以团队合作开展救援工作,并能使用装备器材执行救援、协调、指挥以及水上安全戒护的人员。

3.5

高级急流救生员 senior swiftwater/flood rescue

高级急流救生员是指能在实际任务中执行中等或高度风险的急流救援,可以协助医疗救护工作,可以在急流救生训练中执行技术辅导任务的人员。

3.6

充气式救生艇救生技术员 IRB(Inflatable Rescue Boat) rescue technician

充气式救生艇救生技术员是指能够驾驭充气式动力救生艇,在洪涝水域、海岸际以及急流河道执行救援及人员转移等行动,熟练掌握充气式救艇各项救援技能的人员。

4 级别划分及能力要素

4.1 级别划分

按照YJ/TXXXX-2021社会应急力量救援队伍建设规范第1部分：总体要求中的5.2进行分级。水上搜救队伍分级建设的级别由高到低划分为3个级别，分别是水上搜救1级、水上搜救2级和水上搜救3级。

4.2 能力要素

水上搜救队伍不同等级的各种能力应相互匹配、协同发展，各级能力要素见附录A。

5 组织架构

5.1 人员要求

水上搜救队伍应按照各级行动能力要求组织队员、专职人员、各类型专业人员等，形成日常管理架构和行动架构两种组织架构，行动架构人员应有与之相匹配的冗余。各级队伍的人员最低要求见附录B。

5.2 专业资质要求

5.2.1 水上搜救队伍应根据队伍级别配备相应的专业人员，包括急流救援专业人员、充气式救生艇专业人员、绳索救援专业人员、院前急救专业人员等，在应对不同救援环境和场景时，选择相应的专业人员进行指导和决策支持，各级队伍对专业人员的最低要求见附录B。

5.2.2 水上搜救队伍中应急救援员的最低比例要求见附录B。

5.2.3 水上搜救队伍的医疗人员、舟艇操作员、急流救援专业人员及其他技术专业人员在具备相应的资质或经过相应的专业培训。

5.2.4 水上搜救3级队伍中初级急流救生员（或以上等级）应不少于6人；水上搜救2级队伍中中级急流救生员应不少于6人，其中高级急流救生员不少于2人；水上搜救1级队中高级急流救生员应不少于6人。水上搜救队伍中充气式救生艇救生员人数最低标准需要与相应等级所需救生艇匹配。水上搜救队伍搜救组人员必须是水上救生员级别或以上级别。

5.3 日常管理

5.3.1 水上搜救队伍应结合组织形态和实际情况设立日常管理架构。

5.3.2 水上搜救队伍应建立队伍和人员管理备案制度、评估制度、备勤及报备制度、信息采集与报送制度。

5.4 行动架构

水上搜救队伍应根据不同队伍的级别、条件、能力组织行动架构，现场行动队伍由管理、行动和保障3个模块组成。水上搜救队伍典型行动架构见附录B。

5.5 行动队伍岗位设置

5.5.1 现场行动队伍

水上搜救队伍行动架构中现场行动队伍的岗位应根据不同队伍的级别、技术状态以及突发事件应急处置现场的情况设立。

5.5.2 岗位职责

水上搜救队伍行动架构中现场行动队伍的岗位职责与人数最低要求见附录B。

6 行动能力建设

6.1 能力建设总体要求

6.1.1 水上搜救队伍应具有明确的建设目标，应具备在突发事件应急处置现场一定的自我保障和管理能力，以及对受困人员开展安全、简单、快捷救援的能力。

6.1.2 水上搜救队伍行动能力的总体建设要求见附录 A。

6.2 预案管理要求

6.2.1 水上搜救队伍应根据相关应急预案及队伍能力制定相应行动方案，完善行动指挥协调机制，建立并规范救援行动和现场操作流程，开展救援行动。

6.2.2 救援行动预案应包括与应急管理部门、主管单位等相关政府部门的沟通方案、行动方案、备案资料，与现场指挥部的沟通方案、工作方案、报备资料等。

6.2.3 根据不同环境、事故、灾害等级，对应的行动响应级别，以及出队人员、物资和装备建议清单，制定有针对性的运输方案。

6.2.4 应制定队内和队外的通讯保障方案，包括无线电频率、联系电话和邮件地址等内容，应制作通讯设备清单，详细登记通讯设备号码、频段等信息。

6.2.5 应制定工作场地和行动基地的后勤保障方案，包括对行动基地和工作场地的后勤支持。

6.2.6 应制定队员受伤时的医疗转运与撤离方案，包括从现场撤离重病、受伤或遇难队员的医疗转运计划。

6.2.7 应制定工作场地和行动基地的安保与紧急撤离方案，包括保障全队的集结、拉动、行动、撤离各阶段的人身、财物安全的安保方案，从工作场地、行动基地紧急撤离的方案。

6.3 行动管理能力建设要求

6.3.1 水上搜救队伍应具备对气象、水文、灾情等信息的动态收集与研判能力，具备现场管理、救援协调、安全管控、动态跟踪、信息交换等能力。

6.3.2 行动队伍应在抵达灾区或事故现场的第一时间向当地现场指挥部登记报备，提交队伍资料，包括介绍信、队伍概况、主要资源装备清单、主要能力清单、联络信息等，接受指挥调度、领取工作任务。

6.3.3 行动队伍应根据预先设计的工作表格做好救援行动记录，填写包括但不限于现场任务指派、搜索情况、营救情况、现场医疗处置记录、队伍撤离申请等，在救援行动结束后形成救援行动报告。

6.3.4 各行动小组应根据岗位设置设立有安全员，与行动组长在行动前交叉检查全体组员的个体防护装备；舟艇操作员及安全员应对水域环境开展风险评估。

6.3.5 现场行动人员应具备使用紧急撤离信号的能力。

6.3.6 救援过程中应当与行动小组成员保持通讯通联。

6.3.7 执行救援任务结束时，应主动与现场指挥部、当地人民政府有关部门协调撤离事宜，登记报告队伍撤离情况。

6.4 搜索能力建设要求

6.4.1 水上搜救队伍应能够根据分级建设目标在平静水域、海岸际、急流与洪水等不同的水文环境，通过使用舟艇、声呐、无人机等装备和技术进行综合搜索定位。

6.4.2 各级队伍应具备的核心搜索能力建设要求见附录 C。

6.5 营救能力建设要求

6.5.1 水上搜救队伍应能够根据分级建设目标在平静水域、海岸际、急流与洪水等不同的水文环境，综合运用抛物、舟艇、涉水、活饵、单人救援、绳索系统救援、无人机等技术开展营救。

6.5.2 各级队伍应具备的核心营救能力建设要求见附录 C。

6.6 医疗能力建设要求

6.6.1 水上搜救队伍应具备对队员的自我医疗保障能力和对被救人员紧急医疗处置能力。

6.6.2 水上搜救队伍应根据分级建设目标具备基础生命支持、对安置区进行防疫消杀等能力。

6.6.3 水上搜救队伍应具备对队员在出队期间开展身心健康监测、提供基础的紧急医护、洗消和处置常见病的能力；对食品、饮用水与基地环境卫生进行监测的能力。

6.6.4 水上搜救队伍应具备对受伤队员进行紧急后撤和转运的能力，应商请现场指挥部、当地医疗部门进行救治，跟进保险机构赔付等事宜。

6.6.5 水上搜救队伍应具备霍乱、伤寒、血吸虫病、甲型肝炎、疟疾等常见传染性疾病的预防、识别和健康咨询的能力。

6.7 保障能力建设要求

6.7.1 水上搜救队伍应根据分级建设目标具备交通保障、通信保障、物资保障、行动基地保障等自我保障能力。

6.7.2 水上搜救队伍行动基地应根据分级建设目标具备指挥通讯、装备管理、生活功能、医疗卫生、洗消防疫等全部（部分）功能。

6.7.3 水上搜救队伍应具备物资保障和人员装备投送能力，满足应急救援行动中物资、装备的需求。

6.7.4 水上搜救队伍应根据分级建设目标具备保障队伍内部和前后方语音、数据通信和远程视频会议的能力，以及实时信息报送、指令接收的能力。

7 装备建设

7.1 装备配置要求

7.1.1 按照 YJ/TXXXX-2021 社会应急力量救援队伍建设规范第 1 部分：总体要求中 6.2.6.2 的要求执行。

7.1.2 水上搜救队伍装备配置建议见附录 D。

7.2 装备管理要求

7.2.1 水上搜救队伍应配置专业器材、装备；应按要求安全存储、使用及维护保养救援装备，应建立并完善装备出入库登记管理制度，做好维护保养日志。

7.2.2 应定期对涉危设备按维护保养要求进行检测，并保留完整的检测报告；应对故障设备、受损设备及时进行维修，做好维修记录，确保上述设备运行正常。

7.2.3 水上搜救队伍在接到救援任务时，应制定及时、完整、合理的出队装备物资计划，并按计划保障物资、装备投送到位。

7.2.4 行动期间有专人分工负责装备的管理、维护和状态跟踪；行动结束后及时完成装备维护。

8 培训演练

8.1 培训演练要求

8.1.1 水上搜救 3 级队伍每名队员每年训练应不少于 72 小时，水上搜救 2 级队伍每名队员每年训练时间应不少于 115 小时，水上搜救 1 级队伍每名队员每年训练时间应不少于 145 小时。

8.1.2 水上搜救 3 级队伍全队每年开展 2 次演练，水上搜救 2 级队伍全队每年至少开展 2 次演练（其中至少 1 次综合演练），水上搜救 1 级队伍每年至少开展 2 次综合演练。

8.1.3 水上搜救队伍应建立专职或兼职教练队伍，教练与队员比例应达到 1：15。

8.2 训练设施场地要求

8.2.1 水上搜救队伍应根据日常训练及救援实践需求，配置必要的训练设施和场地，以便开展技能、体能训练，设施场地应满足搜索、营救等综合性救援技能实操训练、救援演练等需要。队伍在每次开展训练前，应有安全员对场地设施进行必要的安全检查评估。

8.2.2 水上搜救队伍在开展基础训练和专业训练时，可使用自建、共建、租借场地和公共场地，或其他队伍共用场地，所有场地均应符合相应的训练要求。推荐的专业训练场地要求见附录 E。

9 能力测评

按照 YJ/TXXXX-2021 社会应急力量救援队伍建设规范第 1 部分：总体要求中 7 的要求开展。

附录 A

(规范性)

水上搜救队伍分级建设能力要素

水上搜救队伍分级建设能力要素见表A.1。

表A.1 水上搜救队伍分级建设能力要素

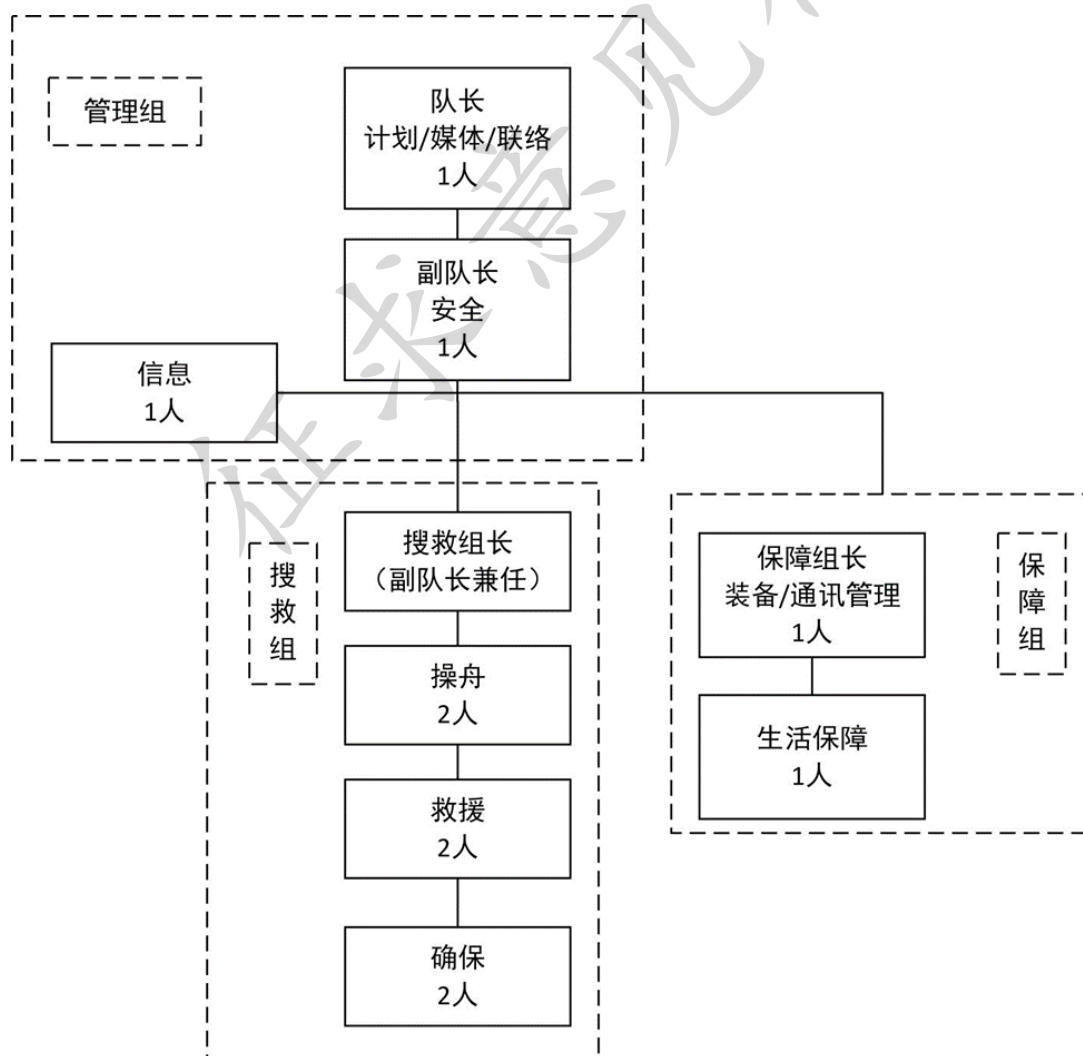
序号	能力要素	水上搜救1级	水上搜救2级	水上搜救3级
1	行动/救援区域	本省及临近省份	本省及临近地区(市、县)	本地及临近地区(市、县)
2	先遣人员快速响应	根据需要派遣先遣人员快速响应,开展前期工作	不要求	不要求
3	水域环境	水流不大于5 m/s的河流、不大于四级海况(浪高1.25~2.5 m)	水流不大于3 m/s的河流、不大于三级海况(浪高0.5~1.25 m)	水流不大于1 m/s的河流、不大于二级海况(浪高0.1~0.5 m)
4	搜索技术	综合运用舟艇、无人机、声纳探测仪开展搜索	综合运用舟艇、无人机开展搜索	运用舟艇开展搜索
5	营救技术	综合运用抛物、舟艇、涉水、活饵、单人救援、绳索救援、无人机等技术开展营救	综合运用抛物、舟艇、涉水、活饵、单人救援、绳索救援等技术开展营救	具备危险水流中,自救脱困能力,并能运用抛物、舟艇等开展营救
6	直升机辅助救援	水上搜救1级能引导直升机到达指定地面,配合直升机救援	能在请求直升机救援前,初步评估可行性	不要求
7	医疗技术	现场急救,基础生命支持,脊柱保护性搬运,中暑和冻僵患者处置,常见病处置,预防或识别霍乱、血吸虫病、甲型肝炎等常见传染病,开展服务安置区防疫消杀	现场急救,基础生命支持,脊柱保护性搬运,中暑和冻僵患者处置,预防或识别血吸虫病,具备防疫消杀能力	现场急救,基础生命支持,脊柱保护性搬运,中暑和冻僵患者处置,预防和识别血吸虫病
8	工作场地、持续时间	2个任务点(2个作业组)同时开展夜间救援的能力	1个任务点开展夜间救援的能力	1个任务点开展日间救援的能力
9	自我保障能力	独立运行保障120小时	独立运行保障72小时	独立运行保障48小时

附录 B
(规范性)
水上搜救队伍组织架构要求

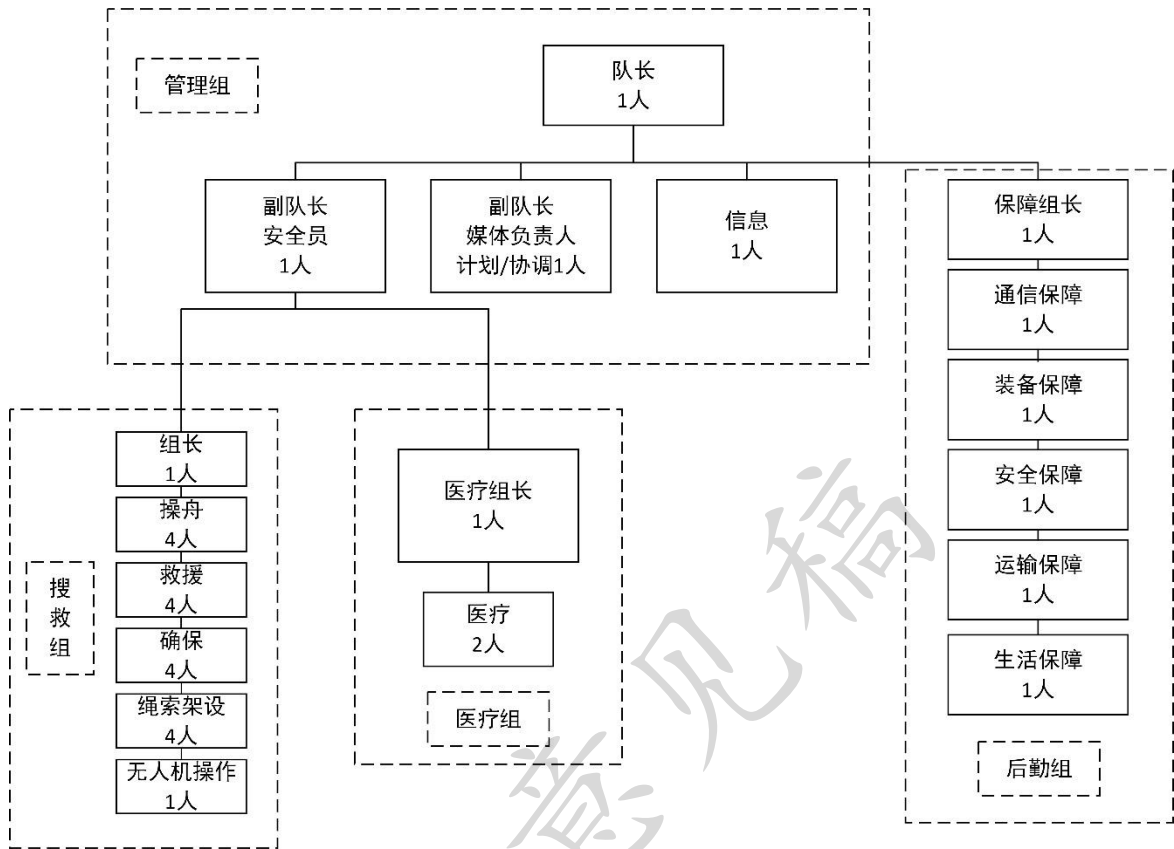
水上搜救队伍分级建设最低人数要求见表B.1。水上搜救3级、2级、1级队伍典型行动架构见图B.1、B.2、B.3。现场行动队伍岗位职责与最低人数要求见表B.2。

表B.1 水上搜救队伍分级建设最低人数要求

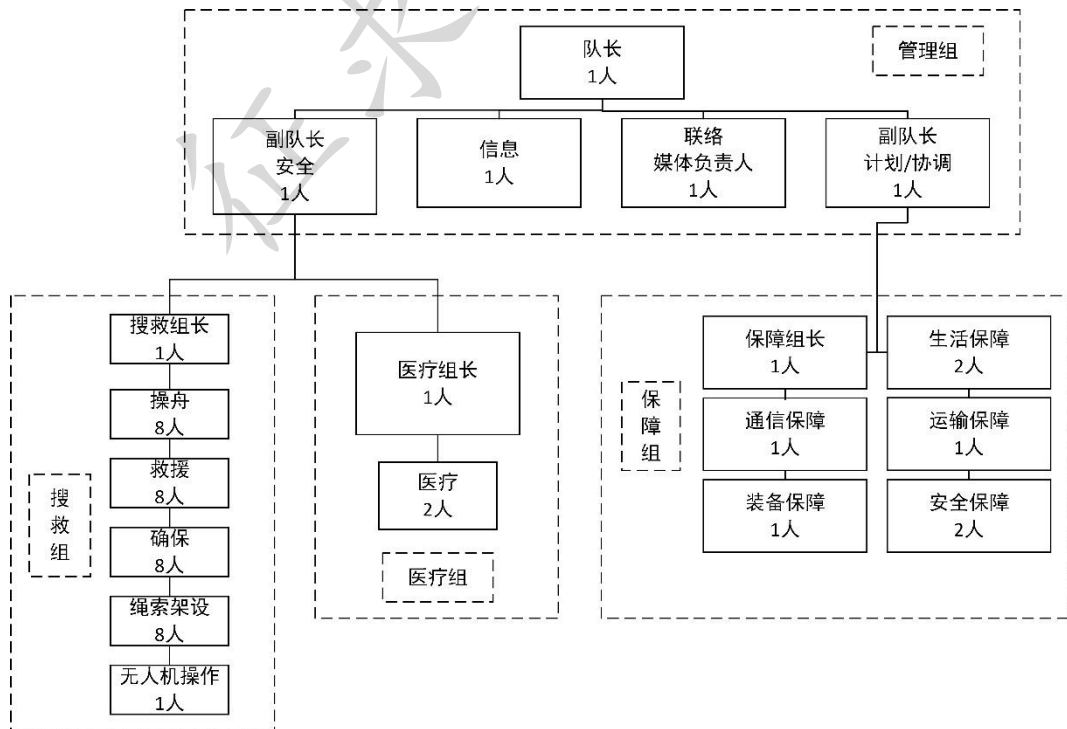
序号	项目	水上搜救1级	水上搜救2级	水上搜救3级
1	队伍总人数	100	62	22
2	专职人数	6	2	不要求
3	应急救援员人数	26	18	7
4	出队结构人数	管理人员	4	3
5		搜救人员	34	18
6		医疗人员	3	3
7		保障人员	8	6
8		小计	50	31



图B.1 水上搜救3级队伍典型行动架构



图B.2 水上搜救2级队伍典型行动架构



图B.3 水上搜救1级队伍典型行动架构

表B.2 现场行动队伍岗位职责与最低人数要求

序号	岗位配置			人数要求		
	组别	岗位	岗位职责	1级	2级	3级
1	管理组	队长	主要负责管理、指挥、协调；管理水上搜救队伍行动的各个方面，确保各个任务区域协调行动；接受上级分配的任务和命令，了解灾区救援进展，掌握水上搜救队伍行动进程，指挥救援行动；制定救援行动的各项工作方案与计划并实施；负责水上搜救队伍内部协调和临时人员岗位调整工作；参加灾区应急救援协调工作会议，出席水上搜救队伍新闻发布活动	1	1	1
2		副队长	主要负责协助队长制定行动计划、进行行动控制、组织现场救援行动；为队员提供行动期间全程的安全、保卫计划，救援现场环境安全评估；预测可能的风险	2	2	1
3		计划	协助队长开展工作；根据任务目标，制定行动计划和实施方案；根据具体行动计划协调各组的工作；协助队长进行外部资源的沟通、联络、协调，以及其他对接工作	副队长兼	副队长兼	队长兼
4		信息	主要负责信息收集、整理、内部报告等工作收集灾情与救援进展信息，编写水上搜救队伍日志和工作简报；收集整理救援行动文字、图片和音视频资料	1	1	1
5		联络/媒体	主要负责协助队长开展联络、报告等工作；与政府等相关部门的协调联络、沟通对接；与其他水上搜救队伍的联络协调；与地方救灾指挥机构的联络协调；救援工作相关的组织、机构及人员通讯录的编写和更新	1	副队长兼	队长兼
6	行动组	搜救组长	主要负责营救行动的现场指挥与控制、制定搜索方案、制定撤离路线；检查队员做好防护；确定灾害现场营救方案，实施营救行动；负责对环境进行勘察、风险评估、风险排查；组织队员做好现场装备管理；及时向队长报告救援进展情况	1	1	副队长兼
7		操舟	熟悉了解舟艇的构造、原理以及设备的参数；熟练掌握舟艇组装拆卸及操舟的技能；服从行动组长的指挥，按照计划实施搜救行动，行动时做好防护；投送救援队员，操控舟艇参与救援；转运受困人员及物资	8	4	2
8		救援	熟练掌握水上搜救技术；听从行动组长的指挥，按照计划实施搜救行动，行动时做好防护；担负救援行动的主要角色，在水上搜救行动中负责搜救工作；在水上搜救行动中评估救援的安全；与被救人员沟通联络	8	4	2
9		确保	熟练掌握水上搜救技术；服从行动组长的指挥，按照计划实施搜救行动，行动时做好防护；协助操舟员观察水域及舟艇周边情况、引导方向、修正速度；负责通讯及辅助协调沟通；协助救援员展开救援行动	8	4	2
10		医疗组长	编制工作场地及行动基地医疗和卫生防疫工作方案并实施；协助制定符合医疗要求的营救方案；行动基地医疗卫生帐篷的运维	1	1	不要求
11		医疗	为队员提供全程健康监测和医疗保障；在作业场地对受困者进行检伤分类和现场急救，并做好医疗记录；为队员和受困者提供心理安抚；行动基地医疗卫生帐篷的运维；编制填报医疗日志	2	2	不要求
12		无人机操作	操作无人机的地面工作人员，这里是指水上搜救队伍中能够熟练掌握无人机驾驶技术，了解无人机驾驶的相关法律法规，通过远程操作无人机完成对水面目标搜索的救援人员	1	1	不要求
13		绳索架设	负责锚点制作，通过倍力系统架设绳索横渡系统，并做好横渡系统的确保，能够预判绳索横渡系统受力前后的应力和角度变化等差异，实时监控绳索横渡系统的安全，有能力处置绳索横渡系统操作中出现的问	8	4	不要求

表B.2 现场行动队伍岗位职责与最低人数要求（续）

序号	岗位配置			人数要求		
	组别	岗位	岗位职责	1级	2级	3级
14	保障组	保障组长	负责灾害现场装备管理、分配与协调，负责当地资源调用；负责行动现场所有的交通、装备、通信、自我保障；负责行动基地建设、运维和救援保障；协助队长做好接收和发放捐赠物资相关事宜	1	1	1
15		安全保障	评估行动整体安全形势，排查基地安全隐患；监督行动中的安全防范措施实施，检查落实情况；对队员进行救援现场安全教育	2	1	不要求
16		生活保障	负责落实水上搜救队伍保障计划；每日报告保障物资消耗情况，并提出补给建议，以及保障物资的清点、登记和发放；住宿、饮食、卫生和其他保障工作	2	1	1
17		运输保障	负责落实水上搜救队伍运输保障计划；负责车辆每天的使用安排；负责车辆的日常维护保养，保证车辆的安全使用	1	1	不要求
18		通信保障	制定和落实水上搜救队伍通讯实施方案；负责架设通信系统，保证与各方的数据、音视频的传输线路畅通；通讯装备运维	1	1	不要求
19		装备保障	救援装备的清点、登记和发放等管理工作；救援装备的维护和保养；工作场地及现场行动基地的动力、照明和燃料等保障	1	1	不要求

征求意见稿

附录 C

(规范性)

水上搜救队伍救援技术能力建设要求

水上搜救队伍救援技术能力建设要求见表C.1。

表C.1 水上搜救队伍救援技术能力建设要求

序号	技术类别	能力要素	水上搜救1级	水上搜救2级	水上搜救3级
1	入水救援	使用探杆或长杆投伸救援	具备	具备	具备
2		使用抛绳包实施救援	具备	具备	具备
3		使用无动力充气式救生艇实施救援	具备	具备	具备
4		单人应用急流游泳河道横渡	具备	具备	具备
5		单人各种急流环境脱困	具备	具备	具备
6		单人或多人急流漂流脱困	具备	具备	具备
7		单人或多人浅滩涉水救援	具备	具备	具备
8		活饵(含向量、V型)救援	具备	具备	不要求
9		单人拖带救援	具备	具备	不要求
10		水面绳索系统救援	具备	具备	不要求
11		个人障碍物跨越	具备	不要求	不要求
12		高空绳索系统救援	具备	具备	不要求
13		高空入水拦截救援	具备	不要求	不要求
14		急流与洪水车辆人员受困救援	具备	不要求	不要求
15	充气式救生艇(动力)救援	充气式救生艇组装	具备	具备	具备
16		舟艇驾驶	具备	具备	具备
17		舟艇沙滩、码头离靠岸	具备	具备	沙滩离靠岸不要求
18		抵礁救援	具备	具备	不要求
19		定点救援	具备	具备	具备
20		快速救援	具备	具备	具备
21		活饵救援	具备	具备	不要求
22		舟艇障碍物跨越	具备	具备	具备
23		故障船只拖曳	具备	具备	具备
24		潮间带救援	具备	不要求	不要求
25		翻舟自救	具备	具备	具备
26		舟艇动力维修	具备	具备	具备
27	无人机救援	使用无人机进行搜索,拖带浮力装置或绳索实施救援	具备	具备搜索能力	不要求
28	直升机救援评估	能在请求直升机救援前,评估机降、悬停救援环境,初步判断可行性	具备	具备	不要求
29	直升机辅助救援	评估机降、悬停救援环境,能够辅助引导直升机开展机降或悬停	具备	不要求	不要求
30	夜间救援	在夜间无光环境实施海岸际、急流与洪水水上救援	具备	具备	不要求
31	低温水域救援	能够利用有效救援装备在低温水域实施救援	具备	具备	具备

附 录 D
(资料性)
水上搜救队伍装备最低配置

水上搜救队伍装备最低配置建议见表D.1。

表D.1 水上搜救队伍装备最低配置建议

序号	类别	装备名称	单位	1级	2级	3级
1	个人防护	水上搜救头盔	顶	34	18	7
2		救生衣 (含快脱牛尾的PFD)	件	34	18	7
3		湿式潜衣	件	34	18	7
4		水面干衣	件	34	18	7
5		腰式抛绳包	套	34	18	7
6		水上搜救靴	双	34	18	7
7		水上搜救手套	双	34	18	7
8		水域割绳刀	把	34	18	7
9		快挂	个	34	18	7
10		防水灯具	个	34	18	7
11		无核高音哨	个	34	18	7
12	检测	水流测速仪	台	1	1	不要求
13		水温计	个	2	1	1
14	搜索	无人机	架	1	1	不要求
15		声纳探测仪	套	1	不要求	不要求
16	营救	充气式救生艇 (含舷外机保护罩)	艘	8	4	2
17		船桨	副	16	8	4
18		维修工具包	套	8	4	2
19		电动充气泵	个	4	2	1
20		脚踏充气泵	个	8	4	2
21		高空绳索团队救援设备	套	2	1	不要求
22	防疫卫生	医用防护服	件	80	40	20
23		护目镜	个	80	40	20
24		喷雾器	台	6	4	2
25		医用手套	双	200	100	50
26		一次性医用口罩	只	200	100	50
27		医用外科口罩	只	200	100	50
28		医用防护口罩	只	100	50	25
29		医用防护面罩	个	43	28	11
30		手部消毒剂	瓶	43	28	11
31		防蚊驱虫剂	支	43	28	11

附录 E

(资料性)

水上搜救队伍专业训练场地要求

E.1 自然场地

E.1.1 空旷场地

空旷场地可供训练和演练时搭建营地，场地平整、方便抵达。

E.1.2 开放水域训练场地

开放水域训练场地包括江、河、湖、海、水库等，可以满足水上搜救专业训练与演练的需求。水面宽度不小于10 m，浪高小于1.5 m，深度不低于1.5 m，水流流速参考相应等级能力建设要求，有不少于2种复杂水流。

E.2 人工场地

可以满足水上搜救专业训练与演练的需求。水面宽度不小于6 m，深度不低于1.5 m，水流不低于3 m/s，不高于6m/s，能模拟不少于2种复杂水流。

征求意见稿

参 考 文 献

- [1] GB/T 29428.1-2012, 地震灾害紧急救援队伍救援行动 第1部分: 基本要求
 - [2] GB/T 29428.2-2014, 地震灾害紧急救援队伍救援行动 第2部分: 程序和方法
 - [3] INSARAG GUIDELINES 2020-INSARAG
 - [4] 贾群林, 何红卫, 白鹏飞, 李尚庆. 地震营救救援培训的组织与管理[M]. 地震出版社, 2014.
 - [5] 陈虹. 突发事件应急救援标准及地震应急救援标准建设[M]. 地震出版社, 2014.
 - [6] 邵薇, 熊伟, 戴时茂. 洪水急流救援技术[M]. 应急管理出版社, 2021.
 - [7] 邵薇, 徐志达. 水域救援技术[M]. 中国水利水电出版社, 2019.
-

征求意见稿

征求意见稿

社会应急力量救援队伍建设规范

第4部分：水上搜救

编制说明

项目名称：社会应急力量救援队伍建设规范
第4部分：水上搜救

计划编号：2021-YJ-004

类别：国家标准 行业标准

项目承担单位：应急管理部救援协调和预案管理局

编制日期：2021年 月 日

为全面提高社会应急力量救援队伍的综合素质和抢险救援能力，促进社会应急力量在队伍建设、行动管理及装备配备等方面的规范与完善，应急管理部救援协调和预案管理局（以下简称救援协调局）会同部紧急救援促进中心（以下简称促进中心）等单位，组织有关专业人员起草编制了《社会应急力量救援队伍建设规范（草案）》（以下简称《建设规范》）。2021年9月，作为行业推荐性标准正式获批立项（《应急管理部办公厅关于印发2021年应急管理行业标准立项计划的通知》应急厅函〔2021〕222号）。

一、建设规范编制的主要过程

（一）展开研究论证。2020年度，救援协调局组织有关专业人员开展《建设规范》课题研究，对社会应急力量的队伍类型、救援能力、队伍建设和队伍训练等要素进行研究分析，形成课题研究报告，为《建设规范》的起草工作奠定良好的理论基础。

（二）起草编制文本。2020年12月，救援协调局会同促进中心、中国地震应急搜救中心和中国灾害防御协会等单位组织法规标准、建筑物倒塌、山地、水上、潜水和应急医疗方面专业人员成立编写组，分专业、分领域开始《建设规范》的编制起草工作，完成《建设规范》初稿起草工作。

（三）组织专家论证。2021年3月，救援协调局组织召开立项专家论证会，与会专家在充分论证的基础上，认真审议了《建设规范》，针对标准名称、分类维度、组织结构、技术分类、

定义术语等方面内容进行反复斟酌，共提出建设性意见 36 条。编写组对所有意见全部采纳，根据意见完善优化相关内容，形成了《建设规范》草案稿。

(四)定向征求意见。2021 年 9 月，应急管理部办公厅印发关于 2021 年应急管理行业标准立项计划的通知，批准作为行业标准正式立项。为使《建设规范》更具广泛性，又向省级应急管理部门、部属事业单位、有关行业协会，以及部分社会应急力量救援队伍等 100 余家单位（队伍）定向征求意见，收集意见 300 余条，采纳 285 条、占比 93.8%。

二、建设规范的实施建议

为使《社会应急力量救援队伍建设规范》系列标准更好实施，建议在本部分正式发布后即可作为社会应急力量救援队伍开展建设、参与救援的参考。在标准实施后，并不是要求所有社会应急力量救援队伍都要达到标准的规定要求，而是引导救援队伍按照标准的要求开展队伍建设、规范救援行动，推动完善救援队伍管理和抢险救援能力不断提升。

能力测评部分虽然提出 1、2、3 级救援队伍的建设标准，但并不意味着所有队伍都要达到相应级别，社会应急力量应当结合自身实际条件开展能力测评。出于安全方面的考虑，能力较强的救援队伍可以参与较高风险和跨区域的救援工作，能力较弱的救援队伍尽量参与较低风险或本区域的救援工作。

三、水上搜救部分的主要技术内容

本部分共有 9 个章节和 5 个附录。9 个章节分别是范围、

规范性引用文件、术语和定义、级别划分及要素、组织架构，行动能力建设、装备建设、培训演练、能力测评。附录为分级建设能力要素、组织架构要求、救援技术能力建设要求、装备最低配置建议及训练场地要求。

第 1 章范围。规定了水上搜救类社会应急力量救援队伍（以下简称水上搜救队伍）在建设原则、组织架构、装备配备及行动能力等方面的要求。本标准适用于社会应急力量水上搜救队伍建设。

第 2 章规范性引用文件。对有关国标、行标及出版物进行了引用。

第 3 章术语和定义。提出了水上搜救、水上救生员、初级急流救生员、中级急流救生员、高级急流救生员、充气式救生艇救生技术员等术语及释义。

第 4 章级别划分及要素。规定了水上搜救队伍的建设级别，由高到低划分为 3 级，并在附录中明确了分级要素。

第 5 章组织架构。明确了水上搜救队伍的人员要求、日常管理架构、出队行动架构的要求，根据队伍级别对人员及专业资格提出相应要求，并对行动架构岗位做出相应设置。

第 6 章行动能力建设。规定了水上搜救队伍行动能力的总体建设要求，包括预案管理、行动管理能力建设、搜索能力建设、营救能力建设、医疗能力建设、保障能力建设等方面。

第 7 章装备建设。规定了水上搜救队伍装备配置和装备管理要求。

第 8 章培训演练。规定了水上搜救队伍培训演练及训练设施场地要求。

第 9 章能力测评。规定了水上搜救队伍开展能力测评、复测等有关要求。

附录 A、B、C 为规范性，对水上搜救队伍分级建设能力要素、组织架构、救援技术能力建设提出要求；附录 D、E 为资料性，明确了水上搜救队伍装备最低配置建议及训练场地要求。

四、水上搜救部分的主要编制单位

应急管理部救援协调和预案管理局、应急管理部紧急救援促进中心、中国潜水打捞行业协会、国家水上应急救援重庆长航队、重庆市消防救援总队、应急总医院，以及部分社会应急力量救援队伍。